

Les Fenêtres Qui Parlent

Petit guide suprême à usage des nouveaux
...mais pas seulement !



Lille Bois Blancs, 2014

Mise à jour mars 2023

➔ RESO ASSO METRO

Contact Communication Benjamin Gourdin 06 10 31 10 77

Réso Asso Métro - Les Fenêtres Qui Parlent

Sommaire

Introduction

I Valeurs de Réso Asso Métro

II Présentation des Fenêtres Qui Parlent

III Fiches techniques

Fiche 1 **Mise en place d'une équipe au sein d'un quartier**

Fiche 2 **Au démarrage !**

Fiche 3 **Des artistes...et des habitants**

Fiche 4 **La rencontre Artistes – Habitants**

Fiche 5 **Les Créations *in-situ* au cœur des temps forts**

Fiche 6 **Planification de la journée temps fort
(Vernissages)**

Fiche 7 **Communication générale - Livret RAM**
Temps forts, plans, contacts, essaimage...

Fiche 8 **Utilisation du site Internet comme support
de communication**

Fiche 9 **La question du financement**

Fiche 10 **La presse**

IV Agenda/Echéancier

Introduction

Les Fenêtres Qui Parlent ont déjà quelques années d'expérience derrière elles. Au travers de ce petit guide, vous pourrez constater qu'au fil des ans Réso Asso Métro (RAM) compte de plus en plus de membres dans ses rangs.

On ne peut que s'en réjouir, cependant il est important de prendre en compte ce phénomène évolutif et de se poser la question de sa gestion. Entre autres réflexions collectives, le RAM a mis en place une « commission de communication », laquelle a eu notamment pour objectif au cours de 2009, de mettre en place un mode réfléchi d'intégration des nouveaux membres du réseau.

Il est tout d'abord ressorti qu'une forme de parrainage serait souhaitable pour les débuts. L'expérience des autres membres se veut non seulement proche de la réalité, mais apporte en plus une certaine forme de réconfort. De plus, cela permettrait un meilleur partage des connaissances et amplifierait probablement le sentiment d'unité du réseau.

Est venue ensuite, l'idée d'une plénière spécifique, en amont de chaque saison, laquelle serait un temps d'explication et d'échange sur le fonctionnement, les valeurs ou encore la constitution du réseau. Prévoir une réunion spéciale permettrait de ne pas submerger les nouveaux venus dans les plénières habituelles, où des sujets *a priori* acquis sont traités.

Enfin est apparue l'idée d'un outil pour cette intégration. Ce document en est donc la réalisation et a pour vocation de donner un coup de pouce, en tentant de faire plus ou moins le tour de la question de l'organisation d'une des manifestations de Réso Asso Métro : les Fenêtres Qui Parlent.



Villeneuve d'Ascq, 2008

Ce document n'est en aucun cas une règle, de plus il ne peut pas être exhaustif.

Considérons-le plutôt comme une idée, plus ou moins fidèle de la réalité de certains quartiers, qui peut vous éclairer. Chaque collectif doit y voir un éclairage, et s'organiser ensuite comme bon lui semble, et surtout comme il peut pour l'organisation de cette manifestation.

La diversité de chaque quartier fait la richesse de cette manifestation !

I Valeurs de Réso Asso Métro

Pourquoi RESO ?

.... Parce que nous sommes un **réseau**, mais aussi parce que nous souhaitons donner une **résonance** particulière aux actions de chacun de nous.

Pourquoi ASSO ?

....Parce que nous sommes pour la plupart issus de la vie **associative** locale, mais aussi parce que nous souhaitons partir à l'**assaut** pour une prise en compte de notre parole à une autre échelle territoriale.

Pourquoi METRO ?

...Parce que, tel le **métro**, moyen de liaison souterrain qui relie les hommes, un réseau de personnes est un moyen efficace de communiquer mais aussi parce que la **métropole** est une échelle intéressante d'expression de la citoyenneté.

" **RESO - ASSO - METRO**" se veut être une manière d'exister dans le champ de la démocratie locale, entre démocratie représentative et démocratie participative, en affirmant que les partis politiques, quels qu'ils soient, ne sont pas les seuls garants de notre fonctionnement démocratique. Il semble en effet nécessaire de trouver d'autres façons d'identifier les problèmes et, au-delà, de trouver des solutions pertinentes, véritablement concertées avec les personnes concernées.

Les deux objectifs d'origine, le premier d'ordre citoyen, le second d'essence culturelle, se combinent dans un subtil dosage que l'on pourrait intituler: **culture participative et participation culturelle**.

Pour ce qui est de la PARTICIPATION, et en tenant compte à la fois de nos expériences et de nos réflexions, il nous tient à cœur d'affirmer que le *questionnement* et la *prise de recul* sont indispensables pour une nécessaire évolution dans un contexte social, politique et institutionnel qui se doit lui-même d'évoluer pour l'avenir de la démocratie : ceci constitue pour nous le sens de "*culture participative*".

Pour ce qui est de la CULTURE, toujours à travers nos pratiques et nos échanges d'idées, nous considérons

qu'ethnologie et fête populaire en sont parties intégrantes, autant que la création artistique; nonobstant, le danger d'exclusion par des pratiques culturelles parachutées dans un lieu habité est réel : ceci justifie à nos yeux un positionnement volontaire autour de "*participation culturelle*".

Pour illustrer ceci, il nous paraît ici intéressant de reprendre quelques expressions significatives des membres du réseau lors du forum de novembre 2006 :

- « *Pouvoir partager d'emblée des valeurs et les mettre en pratique surtout* »
- « *Prendre conscience de la cohérence et aussi des différences des collectifs, grâce au réseau, richesse des échanges* »
- « *La mise en commun des moyens financiers, négociation, communication* »
- « *Apport d'un soutien fédérateur + expérience et maturité aux jeunes associations* »
- « *Plaisir de se retrouver sur une énergie commune : c'est porteur, ça fédère et ça rassure* »
- « *Foire aux propositions, une mine d'idées, d'expériences* »
- « *Fonctionnement souple, non bureaucratique* »
- « *La confrontation des idées et des expériences* »
- « *La diversité, la richesse des personnes sur les mêmes valeurs* »
- « *Un réseau au fonctionnement respectueux et démocratique* »
- « *Des valeurs partagées, une envie de faire bouger les choses* »
- « *Un carrefour d'idées et d'associations, des échanges pour aller plus loin* »
- « *Une ouverture sur le fonctionnement d'autres associations* »
- « *J'aime la diversité des compétences et des points de vue* »
- « *RAM pour maintenir la cohésion d'ensemble → une nécessité → une marque de fabrique → une identité* »
- « *Expérience d'un réseau original, à une échelle métropolitaine* »

Malgré tout, nous sommes bien conscients des limites et des fragilités de notre engagement aventurier, y compris dans le temps et par l'extension du réseau et de son rayonnement. Doutes et remises en question sont toujours utiles et nécessaires. Contacts permanents avec nos partenaires financiers et institutionnels sont incontournables pour éviter des décalages et des incompréhensions.

➔ Le réseau est un collectif volontairement non constitué en association déclarée selon la loi 1901.

Il s'appuie sur ses membres pour une répartition des responsabilités : association support financier, association employeur, association lieu de réunion, engagements individuels (coordination générale, commissions thématiques...). Les rencontres générales sont mensuelles, elles ont pour objet l'échange des informations et les prises de décisions collégiales. Un engagement solidaire, éthique et financier, est signé annuellement par les membres engagés dans une action commune. Cette formule permet à ceux qui le désirent de se mettre en « jachère » vis-à-vis d'actions au sein du réseau sans s'exclure de l'appartenance au réseau.

Pour l'histoire, le collectif comptait 8 associations en 2002, 11 en 2003, 19 en 2004, 20 en 2005, 26 en 2006 et 2007, 30 en 2008 et 2009, 31 en 2010 et 2011, 34 en 2012, 38 en 2013 et 42 en 2014, 43 en 2015, 43 en 2016, 44 en 2017, 46 en 2018, 50 en 2019, 55 en 2020, 58 en 2021 et 62 en 2022, **65 en 2023**.

Pour prendre l'exemple de la saison n° 21, **28 quartiers au cœur de 17 communes de la métropole lilloise** : Faches Thumesnil, Halluin, Hellemmes, La Madeleine (Berkem), Lambersart (Canon d'Or), Lille (Bois-Blancs (Village et Jetée), Centre, Faubourg de Béthune, Fives, Moulins, Saint-Maurice-Pellevoisin, Sud, Vauban-Esquermes, Vieux-Lille, Wazemmes), Lomme-Captinghem (Humanité), Loos (Oliveaux), Marcq-en-Barœul (Pont), Marquette-Lez-Lille (L'Abbaye), Ronchin (Petit Ronchin), Roubaix (Epeule), Saint-André-lez-Lille, Tourcoing (Flocon), Villeneuve d'Ascq (Annappes, Pont-de-Bois-Hôtel de Ville, Résidence, Triolo, Cousinerie).

Les associations investies dans les fenêtres qui parlent en 2019 :

Faches Thumesnil

Tudor ou quoi*

Haubourdin

Foyer Les Cattelaines

Halluin

Foyer Altitude*

Hellemmes

Bille en tête

Herlies

Vijamix

La Madeleine

Berkem Label*

Lambersart

Lamb'Art*

Lézard Maniac*

Les habitants de Canteleu

Lezennes

CLIC

Lille – Wazemmes

ArtZémois*

Génération et culture

Collectif mexico

Lille – Fives

Lasécu *

Collectif Friche Brunel

Les Ferlioz*

Lille – Centre

Centre social La busette*

Lille – Moulines

AJOnC*

J'en suis j'y reste

Collectif Place Arago

Lille – Saint Maurice

Les amis de St Maurice des champs

Les amis du chevalier français

Le collectif de Gigi

Les Fenêtres de St Maurice*

Lille – Vieux Lille

Les Bâteliers*

Lille – Vauban Esquermes

Vivre ensemble à Esquermes

Camille Desmoulins

FLSH de la Catho

Le Nouveau Lieu*

Lille - Faubourg de Béthune

LEDA

Collectif Faubourg de Béthune*

Lille Sud

La Ferblanterie

Le 87* et le Carré des Artistes*

Lille Bois Blancs

Collectif d'habitants des Bois Blancs*

La Gard'ô*

Lille Centre

Mutualab

Lomme- Capinghem - Humanité

Collectif Hum/Pro *

Loos

Ecolooos*

Marquette Lez Lille

Les Amis de la Becquerelle*

Mons-en-Baroeul

Collectif Mons et merveilles

Eugénie

Roncq

Collectif Les p'tits pavés

Roubaix

Entre deux parcs

Carnet Plus Ultra

PPGM*

Collectif Place Roussel

Le Camion (Alma)

Saint André

Collectif d'habitants de St André*

Tourcoing

Les Floconeux*

Vir'O Loisirs

OSCArt

Le conseil de quartier Flocon/Blanche Porte*

Villeneuve d'Ascq

Les Lask'Arts

Atelier 2

La Médina

Centre social Centre ville*

Les Pinceaux d'Aquarelle*

Wambrechies

Le petit paradis

Ville de Wambrechies*

II Présentation des Fenêtres Qui Parlent

Les Fenêtres Qui Parlent, c'est une des manifestations organisées par le collectif Réso Asso Métro, mais ce n'est pas l'unique ! Au travers des Fenêtres Qui Parlent apparaissent certaines des valeurs du réseau, mais d'autres manifestations les traduisent différemment, à d'autres moments de l'année.

En prenant comme exemple l'année 2009, une manifestation tout particulière a été organisée pour le 10^{ème} anniversaire du réseau. De plus, au sein de ce qui est appelé Asso Métro Réso comporte un volet nommé « action de diversification », où sont pensé d'autres manifestations comme les 10 ans des Fenêtres qui parlent en 2011 et les Espaces qui Parlent.

On pourrait résumer et traduire la manifestation en ces termes :

Utiliser sa fenêtre pour dire, montrer, faire savoir est une pratique culturelle des villes du Nord. Les personnes qui viennent d'ailleurs nous font parfois part de cette particularité qui nous semble si familière pour nous, gens du Nord.

Depuis 2002, nous nous regroupons à chaque début de printemps pour proposer une traduction métropolitaine de cette pratique. L'opération « Les Fenêtres Qui Parlent » permet de donner un caractère particulier à de nombreuses rues de la métropole lilloise en associant des habitants, des artistes et des fenêtres.

La fenêtre, c'est la frontière entre le public et le privé, c'est l'espace de dialogue entre l'intérieur et l'extérieur. Les fenêtres changent le quotidien des rues, suscitent ainsi la curiosité des passants, leur émotion, leur questionnement et pourquoi pas la rencontre entre passants et exposants, tout simplement entre habitants ?

III Fiches

<i>Fiche 1</i> Mise en place d'une équipe au sein d'un quartier
--

Les valeurs, le calendrier et le budget sont les éléments communs de chacun des membres de Réso Asso Métro, cependant chaque membre est libre de s'organiser comme il l'entend.

Une association déjà existante peut décider d'être membre du RAM en plus de ses actions habituelles ; des habitants peuvent décider de créer spécialement une association ou un collectif à cette fin.

➔ Les membres du réseau peuvent être **des associations déclarées** ou **des collectifs informels**.

➔ La **raison d'être de chacun de ces collectifs ou associations** peut se limiter à l'organisation des Fenêtres Qui Parlent et autres actions du RAM.

Cependant, chaque collectif ou association peut-être organisé autour d'une association déjà existante qui porte ses propres valeurs et actions.

➔ Les **membres du réseau** sont bénévoles, et s'investissent plus ou moins au cours de l'organisation de chaque manifestation en fonction de leur disponibilité.

Des **éléments « moteurs »** dans chacun des collectifs ou association permet une organisation fluide et plus structurée.

➔ Bien que l'ensemble des membres du réseau n'aient pas besoin d'assister aux **plénières RAM**, il est cependant

indispensable qu'au moins certains membres de chaque collectif ou association puissent être présent régulièrement à celles-ci, afin d'assurer correctement le relais de l'information entre le réseau et chacun de ses membres.

→ Chacun des collectifs ainsi constitués peut **se réunir de façon régulière en parallèle des plénières du RAM**. C'est à ces moments là que les membres présents lors des plénières peuvent relayer l'information, et que l'organisation au sein de chaque quartier s'optimise.



Roubaix, 2009

Au Démarrage !

Il faut tout d'abord choisir **un thème** pour l'année ainsi que **les rues** concernées par la manifestation.

Le thème permet de donner une certaine cohérence à l'exposition ainsi que d'orienter vos recherches d'artistes.

Parallèlement, le choix d'une ou plusieurs rues est important. Il faut penser au jour du temps fort (où les gens sont amenés à déambuler) ainsi qu'à la visibilité des fenêtres. Un tableau seul dans une rue ne sera pas mis en valeur par exemple.

➔ Le **choix du thème est libre**, cependant veillez à ne pas choisir un thème trop élaboré, puisqu'une thématique est forcément restrictive.

➔ Humour et jeux de mots pour votre intitulé sont toujours bienvenus.

➔ Ce thème influence le **choix des artistes** qui exposeront, ainsi que la **création in-situ**.

De plus si d'autres actions sont mises en place (comme des ateliers avec des écoles) elles peuvent l'être sur ce thème. La journée du temps fort peut également être orientée autour de ce sujet...

Dévier du thème est bien sûr possible, l'idée est simplement de le respecter au maximum afin de proposer une exposition homogène.

Un thème peut-être une couleur, un adjectif un lieu etc...mais on pourrait également envisager de ne pas fixer de thème mais un médium (par exemple n'inviter que des illustrateurs afin de montrer la diversité d'une même technique).

Concernant le choix des rues :

➔ Une **petite rue** ou une **parcelle de rue** est toujours plus simple à organiser, de plus, il est préférable que les fenêtres investies soient relativement regroupées.

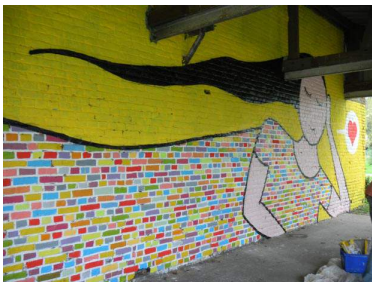
Il est possible d'investir **plusieurs rues**, veiller simplement à ne pas être trop ambitieux, par rapport au nombre d'artiste que vous pouvez inviter (afin de ne pas arriver à la situation où des habitants se sont investis mais qu'aucun artiste n'expose chez eux).

Souvent, le contact avec les habitants se fait par le porte à porte, ce qui prend beaucoup de temps et d'énergie.

➔ Pensez à l'endroit où se situent ces rues, leur **localisation** au sein du quartier, au type de rues (résidentielles/centre ville/piétonnes...), à l'accès, la fréquentation...ainsi qu'au type de fenêtres.

➔ Envisagez les espaces autres que les fenêtres : terrains vagues, haies, fenêtres murées et aveugles, jardinets et jardins, cours etc...

Dans tous les cas, attention aux autorisations !



Les artistes :

Le choix des artistes repose sur la qualité de leur production et tient compte de leur adhésion aux valeurs du réseau. Une attention toute particulière est donnée à la création régionale (jeunes ou moins jeunes artistes), à l'adéquation entre œuvre et fenêtre, aux propositions faites aux jeunes écoliers, collégiens et lycéens.

➔ Utiliser tous les outils à votre disposition pour **trouver des artistes** : réseau et collectif d'artistes, expositions, structures d'arts plastiques, atelier d'artistes à la rentrée, internet, connaissances etc...

➔ **Pour les contacter**, bien sûr le plus efficace est de les rencontrer en personne, cependant, c'est de loin la technique la plus difficile à mettre en place. Les **appels téléphoniques** sont contraignants (coûts et temps), cependant, cela permet un meilleur contact, moins impersonnel qu'une lettre par exemple. Appeler les artistes est peut-être ce qu'il y a de plus efficace puisque cela vous permet de discuter avec eux, de répondre à leurs questions...

L'envoi d'**e-mails** fonctionne également, cependant il y a de plus grandes chances que vous n'obteniez pas de réponse.

➔ L'objectif est de pouvoir organiser une manifestation où la **majorité des exposants sont des artistes professionnels** ou reconnus. Les amateurs y ont également leur place, c'est pourquoi le meilleur équilibre serait de pouvoir compter $\frac{3}{4}$ d'artistes professionnels, pour $\frac{1}{4}$ d'amateurs.

➔ Lorsque les artistes acceptent de participer, vous pouvez leur demander quelques informations (adresse, médium pratiqué, site internet et adresse mail...) afin de vous **créer une base de données** qui facilite l'organisation à suivre.

➔ En plus des artistes, **toute initiative en direction des habitants, des écoliers ou des usagers de structures locales** sont possible. On peu imaginer l'implication d'écoles du quartier, afin de leur demander de travailler sur le thème choisi, ou proposer un travail sous forme d'atelier pour les habitants, tout au long de l'année...

Les habitants :

➔ Pour **contacter les habitants**, le porte à porte est le mieux, afin de pouvoir leur expliquer la manifestation et son déroulement. Vous pouvez également élaborer un courrier explicatif ou même une invitation que vous déposer dans chacune des boîtes aux lettres. De la même façon qu'avec les artistes, vous pouvez créer une base de données pour augmenter la visibilité de votre organisation. Cela peut se faire courant décembre.

Fiche 4 La rencontre Artistes – Habitants

Lambersart janvier 2010

Cette rencontre consiste en une réunion, où se retrouvent artistes et habitants afin de déterminer quel artiste exposera chez quel habitant.

Ce moment est particulièrement important en ce qu'il permet un premier contact entre les artistes et les habitants, avant que l'artiste ne soit amené à aller chez l'habitant.



De plus, une des objectifs de la manifestation des Fenêtres Qui Parlent est de provoquer cette rencontre.

Enfin, d'un point de vue organisationnel, cette réunion permet d'organiser la disposition des artistes chez les habitants, en prenant en compte les dimensions des fenêtres, la fragilité des travaux, ainsi de suite.

- ➔ Définir une date et une heure pour la rencontre (un soir de semaine, un samedi matin par exemple courant janvier).
- ➔ Prévoir un lieu (café, salle polyvalente, salle d'une structure locale...).
- ➔ Prévoir le matériel nécessaire (tables, grilles pour accrocher travaux, crochets, scotch).
- ➔ Convier les artistes et les habitants (dans l'idéal les artistes arrivent quelques temps avant, de façon à ce que ceux qui ont amené certains de leurs travaux puissent s'installer). L'idéal est que les **artistes viennent avec un book ou certaines de leurs créations**, et que les **habitants viennent avec les dimensions de leurs fenêtres**.

➔ Créer des **documents** qui facilitent l'organisation entre artistes et habitants, puisqu'il faut fournir ces informations plus tard au RAM.

(Par exemple un tableau qui reprend d'un côté les coordonnées de l'habitant et de l'autre celles de l'artiste, ce document peut-être rempli directement par les habitants.)

➔ A vous d'imaginer le déroulement de la réunion, la **convivialité** n'est pas à négliger, afin que cette réunion ne se transforme pas en « marché ».

Un artiste peut exposer chez plusieurs habitants !

Attention à quelques détails : parfois certains artistes réclament une assurance. L'assurance habitation peut suffire, ou un simple papier rédigé par vos soins et signé des deux partis éclairant les conditions d'expositions peut également être envisagé.

C'est à voir au cas par cas ! Rien n'est pré-établi à ce sujet.

De plus, rappeler éventuellement aux habitants de spécifier aux artistes qu'ils rencontrent, les détails de leur habitation (exposition au soleil, animaux de compagnie, passage, etc...)

Les Créations *in-situ*, au cœur des temps forts...

La création *in-situ* est l'occasion de passer une commande à un artiste sur le thème choisi, et de ce fait de valoriser son travail.

In situ signifie « dans son milieu naturel ».

L'idée est donc qu'un travail soit réalisé par un artiste en fonction de l'environnement où celui-ci prendra place, au mieux le jour du temps fort, afin de créer un jeu entre le travail de l'artiste les habitants et le public.

Les créations *in situ* peuvent être des travaux réalisés en temps réel, une performance, un travail qui s'inscrit parfaitement dans son contexte...

Les projets de création *in situ* sont à remettre fin décembre à la commission artistique de Réso Asso Métro qui évalue la faisabilité, le rapport intervention /coût. Une somme sera attribuée plafonnée (*Réviser en fonction des moyens alloués chaque année*).

La prestation sera payée sur présentation de factures.

Un bilan de l'action sera demandé après sa réalisation (avec support photo par exemple).

Planification de la journée temps fort (Vernissage)

Les dates d'accrochage et de décrochage sont les mêmes pour tous, cependant, une journée est consacrée au vernissage de chaque quartier, on l'appelle aussi « Temps Fort » ou « Vernissage ».

Cette journée est plus ou moins constituée des éléments suivants :

➔ Une **animation** (théâtre de rue, fanfare, conteurs, arts du cirque, mise en scène etc...). Le principe de la déambulation dans les rues investies est souvent exploité.

Celle-ci est financée par Réso Asso Métro pour chaque quartier à hauteur de 300 euros (sur factures).

Un co-financement est bien sûr possible. Vous trouverez une fiche spécifique à ce sujet (Fiche 9).

➔ Possibilité de mettre en place **des ateliers** (une année des ateliers d'écriture de haïkus ont été organisés par exemple). Aussi, s'il vous est possible d'obtenir des financements supplémentaires, n'hésitez pas à prendre l'initiative de démarcher les institutions et structures locales (par exemple offrir l'intervention d'un professionnel dans une classe ou dans un groupe pour préparer quelque chose pour les Fenêtres Qui Parlent, ou simplement le vernissage)

➔ Possibilité d'organiser un **repas**, un **apéritif** ou un **pot** (pensez au thème choisi)

➔ Organisation de la **création in-situ**, déroulement, présentation (voir Fiche 5 sur les créations in-situ).

➔ Un concert, une pièce de théâtre ou une animation en salle sont envisageables. Ou encore une exposition en plus des fenêtres, (un café par exemple, ou une école).

Pensez aux autorisations, à voir avec la mairie (circulation, buvette, bruit, installations extérieures, réservation de salles...)

Pensez à demander à la mairie quelques services (on a rien à perdre) : impression noir et blanc, pot, gobelets et autre éléments de vaisselle, estrade, tentes, tables et chaises, intervention du service technique...



Loos, 2009

Livret RAM (temps forts, plans, contacts)**Son contenu :**

Le livret RAM est un l'outil de communication qui reprend l'ensemble des dates de vernissages dans tous les quartiers de la métropole lilloise, ainsi que leur déroulement afin de donner une vision claire de la manifestation dans son ensemble. On pourra y trouver un plan du quartier, les binômes artistes-habitants et tous les contacts.

Ce livret permet aussi le clin d'oeil aux autres villes de la région jusqu'à l'international pour la mise en place du même événement.

Wimereux, Malo, Godeswaervelde... dans la région, mais aussi en Bretagne et à Montréal au Canada, Iskilip en Turquie, Umea en Suède Sao Paulo au Brésil.

Sa diffusion :

Pour la communication de l'ensemble des manifestations de RAM, ce livret de 40 pages est édité et diffusé dans la métropole lilloise, lequel est imprimé à 17 000 exemplaires en 2021.

Echéancier et mise en œuvre :

1. Remise des textes vernissage (date, lieu, horaire, contenu, contact,...) **fin janvier** au coordinateur technique et chargé de communication des fenêtres qui parlent.
2. impression **mi-février**
3. Mise à disposition **fin** février puis diffusion

L'infographie du livret est confiée au Studio Poulain, rue Bourjemois à Lille Fives.

Fiche 8 **Utilisation du site Internet comme support de communication mais pas que...**

Le site internet est un excellent support de communication et les visites sont nombreuses, surtout au moment des temps forts. Un nouveau site plus interactif sera mis en place en mars 2022 : www.lesfenetresquiparlent.art
Celui-ci est actualisé au fur et à mesure de l'avancée du projet par le web master des Fenêtres Qui Parlent.

➔ Le site est accessible par trois entrées vous permettant de découvrir le collectif Réso Asso Métro et ses autres actions :

www.resoassometro.org
www.lesfenetresquiparlent.art



➔ Les outils numériques

Facebook : <https://www.facebook.com/collectif.resoassometro>

Twitter : <https://twitter.com/ResoAssoMetro>

Google drive pour l'élaboration du livret commun.

En plus de la communication générale et des enveloppes financières apportées par le collectif Réso Asso Métro pour les animations et les créations in-situ dans les quartiers (Fiches 5 et 6), il est de votre initiative de rechercher d'autres types de financement pour votre action.

Il existe dans certaines villes/quartiers des aides spécifiques que vous pouvez solliciter :

* **PIC (Projet d'initiative Citoyenne)** : dossier à retirer en mairie de quartier, présenté en commission pour accord. Montant plafonné mais variable ou inexistant selon les communes. Se renseigner en mairie.

* **Subvention exceptionnelle** votée par la commune sur présentation du projet.

* **Aide au démarrage** si vous créer une association : dossier à remplir après déclaration officielle de celle-ci. Cette aide n'existe pas dans toutes les communes.

Pour que la presse soit au courant de la manifestation il faut rédiger un « communiqué de presse ».

Cela peut-être très simple et prendre simplement la forme d'une invitation dans laquelle les informations nécessaires au journaliste pour couvrir l'évènement figurent.

Ainsi, au cours de l'année 2009, le collectif des Lask'Arts, membre du Réso Asso Métro a rédigé un communiqué de presse comme suit :

Chers journalistes,

Dans le cadre de la quatrième édition des Fenêtres Qui Parlent à Villeneuve d'Ascq, nous vous invitons à nous rejoindre ce mercredi 14 janvier 2009 pour la première réunion Artistes-Habitants organisée par le collectif des habitants de Villeneuve d'Ascq, Lask'Arts. Cette réunion permettra aux habitants qui prêtent leurs fenêtres sur le quartier d'Ascq de rencontrer les artistes qui proposent leur travail sur le thème du Vert.

Nous serons donc, ce mercredi 14 janvier 2009, au Foyer Rigole rue Jean Delattre. Nous attendons les artistes dès 17h, et les habitants dès 18h.

Dans l'attente de vous rencontrer, salutations distinguées,

Mr X

Comme c'est le cas dans cet exemple, la journée du vernissage n'est pas la seule occasion d'inviter la presse.

Il est intéressant que celle-ci soit présente la journée du temps fort, mais aussi lorsqu'un artiste réalise un travail en amont pour les Fenêtres Qui Parlent, ou bien lors de l'installation des œuvres aux fenêtres des habitants etc... Tous ces moments sont l'occasion de parler de la manifestation dans son ensemble !

IV Agenda/Echéancier

Voici un échéancier plus ou moins précis. Plus de détails sont volontairement omis afin de laisser à chacun le choix de sa propre organisation.

Encore une fois, il n'est pas nécessaire que la totalité des membres du réseau soient présents à chacune des plénières.

Cependant, il est optimal que chaque collectif soit représenté à chaque plénières, dans la mesure du possible, et que chacun des membres assiste au moins à une plénières par saison.

Septembre

➔ **Participation à la 1^{ère} du Réso Asso Métro.** Lancement, accueil des nouveaux. Période, 1ères pistes. Point finance N-1, prévisionnel N, signature de l'engagement solidaire, présentation des commissions.

Octobre

➔ Choix des rues concernées, choix d'un thème et des participants à l'organisation

➔ Choix de dates de vernissages (confirmée en décembre lors d'une plénière RAM)

➔ **Participation à la 2^{ème} plénière du Réso Asso Métro**

Novembre

➔ Invitation des artistes. Relance possible toutes les semaines jusqu'à mi novembre

➔ Remettre les objets de valorisation aux habitants et aux artistes participants à l'édition précédente

➔ Inviter les habitants des rues concernées à exposer (porte à porte)

➔ **Participation à la 3^{ème} plénière du Réso Asso Métro**

Décembre

- ➔ Organisation de la rencontre artistes habitants (lieux, heures, matériel, conditions...)
- ➔ Choix d'un artiste qui réalisera une création in-situ (éventuellement en rapport avec le thème)
- ➔ Organisation en amont de la journée "temps fort" (pour l'annoncer dans l'agenda, rédigé le mois suivant)
- ➔ Dates de vernissages fixées pour tous les quartiers
- ➔ **Participation à la 4^{ème} plénière du Réso Asso Métro**

Janvier

- ➔ Courrier d'invitation des artistes et des habitants pour la rencontre de janvier ou février
- ➔ Rencontre artistes-habitants
- ➔ Définir une base de donnée croisée artistes-habitants (quel artiste chez quel habitant, numéros de rues, etc)
- ➔ Rédiger les contrats de cession (convention) avec les artistes qui réalisent la création in situ
- ➔ Rédiger les contrats de cession (convention) des animations du temps fort, si rémunération prévue
- ➔ Choix collectif de l'affiche des Fenêtres Qui Parlent lors de la plénière RAM de janvier
- ➔ Remise des textes de vernissage
- ➔ Présentation des contenus de chaque vernissage
- ➔ **Participation à la 5^{ème} plénière du Réso Asso Métro**

Février

- ➔ Remise des contenus plan du quartier au coordinateur technique + binômes artistes/habitants
- ➔ Relecture du livret (par mail)
- ➔ Diffusion du livret fin février
- ➔ **Participation à la 6^{ème} plénière du Réso Asso Métro**

Mars

- ➔ Contacter la presse locale pour que celle-ci soit présente lors du temps fort

➔ Rappel des dates officielles pour accrochage ou "invitation" aux artistes pour qu'ils accrochent leurs créations

➔ **Participation à la plénière Bilan du Réso Asso Métro**

Afin d'apporter un éclairage à cet échéancier, nous vous proposons ce tableau qui distingue d'une part ce qui relève des responsabilités du collectif Réso Asso Métro, et ce qui relève de votre responsabilité, au niveau local.

<u>Evènements</u>	<u>Qui s'en charge ?</u>
<u>Septembre Lancement officiel</u>	
<u>Octobre</u>	
➔ Choix des rues concernées, choix d'un thème et des participants à l'organisation	A charge du collectif d'habitants
➔ Choix de dates de vernissages (confirmée en décembre lors d'une plénière RAM)	Décision du collectif d'habitant, coordonnée avec le RAM lors d'une plénière
<u>Novembre</u>	
➔ Invitation des artistes. Relance possible toutes les semaines jusqu'à mi novembre	A charge du collectif d'habitant
➔ Remettre les objets de valorisation aux habitants et aux artistes participants à l'édition précédente	A charge du collectif d'habitants
➔ Inviter les habitants des rues concernées à exposer (porte à porte)	A charge du collectif d'habitants

Décembre

- ➔ Organisation de la rencontre artistes habitants (lieux, heures, matériel, conditions...)
A charge du collectif d'habitants
- ➔ Choix d'un artiste qui réalisera une création *in situ* (éventuellement en rapport avec le thème)
A charge du collectif d'habitants, validé par le RAM
- ➔ Organisation en amont de la journée "temps fort" (pour l'annoncer dans l'agenda, rédigé le mois suivant)
A charge du collectif d'habitants
- ➔ Dates de vernissages fixées pour tous les quartiers
Décision du collectif d'habitants, coordonnée avec le RAM lors d'une plénière

Janvier

- ➔ Courrier d'invitation des artistes et des habitants pour la rencontre de janvier ou février
A charge du collectif d'habitants
- ➔ Rencontre artistes-habitants
A charge du collectif d'habitants
- ➔ Définir une base de donnée croisée artistes-habitants (quel artiste chez quel habitant, numéros de rues, etc...)
A charge du collectif d'habitants
- ➔ Rédiger les contrats de cession (convention) avec les artistes qui réalisent la création *in situ*
A charge du collectif d'habitants
- ➔ Rédiger les contrats de cession (convention) des animations du temps fort, si rémunération prévue
A charge du collectif d'habitants
- ➔ Choix collectif de l'affiche des Fenêtres Qui Parlent lors de la plénière RAM de janvier
Vote de tous les membres RAM présents à la plénière

- | | |
|--|-----------------------------------|
| ➔ Remise des textes de vernissage | A charge du collectif d'habitants |
| ➔ Présentation des contenus de chaque vernissage | A charge du collectif d'habitants |

Février

- | | |
|--|--|
| ➔ Remise des contenus plan du quartier au coordinateur technique | A charge du collectif d'habitants |
| ➔ Relecture du livret (par mail) | A charge du collectif d'habitants, avec coordinateur |
| ➔ Diffusion des plans et Agendas fin février | A charge du RAM |

Mars

- | | |
|--|-----------------------------------|
| ➔ Contacter la presse locale pour que celle-ci soit présente lors du temps fort | A charge du collectif d'habitants |
| ➔ Rappel des dates officielles pour accrochage ou "invitation" aux artistes pour qu'ils accrochent leurs créations | A charge du collectif d'habitants |

Pour conclure

Pour tout complément d'information, d'autres outils sont à votre disposition :

Le texte commun d'intention, rédigé en 2007, intitulé « Qui sommes nous »

*Ce petit guide a été élaboré par **Zoé Roger** en mars 2010 en lien avec le coordinateur technique des FQP. Ce guide est remis à jour chaque année par B. Gourdin.*

Contact

Réso Asso Metro

Collectif d'habitants de la Métropole lilloise

Adresse postale :

RESO ASSO METRO

C/O Béatrice Auxent Présidente de Berkem Label

56 rue du pré Catelan 59110 La Madeleine

Coordination générale bénévole Réso Asso Métro :

Béatrice Auxent - 06 80 15 35 58 - beatrice.auxent@nordnet.fr

Coordination technique et chargé de communication Réso Asso Métro

Benjamin Gourdin - 06 10 31 10 77 lesfenetresquiparlent@yahoo.fr

Site web Fenêtres qui parlent

Denis Planques - 06 27 86 15 34 qp@supraarchi.com

Gestion administrative Réso Asso Métro

Pascale Sannier - 06 25 15 90 43 pascale.sannier@gmail.com

En 2023, Réso Asso Métro, collectif d'associations d'habitants de la métropole lilloise, est soutenu par : la Métropole européenne de Lille au titre du rayonnement culturel, de la région Hauts-de-France au titre de la culture, de la ville de Lille au titre des arts visuels, du département du Nord au titre du soutien à la vie culturelle et de l'État au titre du fonds de soutien à la vie associative. De nombreuses communes accompagnent les associations d'habitants sur le plan de la logistique et/ou financement de l'action locale.